

AGU[®] ADVANCED
GROWING
UP



Cookee

KUCHYŇSKÝ ROBOT

MINI

AGU MFP6



CZ NÁVOD K POUŽITÍ

agu-baby.com

OBSAH

1	Úvod.....	3
2	Seznam symbolů.....	3
3	Oblast použití.....	4
4	Kompletní set.....	5
5	Základní specifikace.....	6
6	Popis spotřebiče.....	7
7	Bezpečnostní pokyny.....	7
8	Informace před použitím.....	9
9	Principy a postupy práce.....	11
10	Čištění spotřebiče.....	15
11	Odstraňování problémů.....	17
12	Pravidla pro skladování, přepravu a provoz.....	18
13	Likvidace.....	18
14	Certifikace.....	18
15	Záruka výrobce.....	19

1 ÚVOD

Vážení zákazníci, děkujeme, že jste si vybrali náš produkt.

Mini kuchyňský robot **AGU MFP6** je vysoce kvalitní spotřebič s rozmanitým příslušenstvím a řadou funkcí. Má atraktivní design a zabírá minimum místa.

Funkce mini kuchyňského robota AGU MFP6:

- sterilizace lahví a příslušenství;
- napařování potravin pro zachování živin;
- mixér.

Vlastnosti mini kuchyňského robota AGU MFP6:

- objem nádoby 600 ml;
- bezpečnostní spínač s dvojitým zabezpečením na těle a krytu;
- nádoba a čepele jsou vhodné do myčky;
- bez bisfenolu;
- kompaktní velikost.

2 SEZNAM SYMBOLŮ

Symbolů Význam



Výrobek je v souladu se:

- Směrnici 2014/30/EU EMC o elektromagnetické kompatibilitě;
- Směrnici 2014/35/EU LVD týkající se nízkonapěťových zařízení;
- Směrnici 2011/65/EU RoHS o omezení používání určitých nebezpečných látek v elektrických a elektronických zařízeních;
- Nařízením Komise (EU) č. 10/2011 ze dne 14. ledna 2011 o plastových materiálech a předmětech určených pro styk s potravinami;
- Nařízením Evropského parlamentu a Rady (ES) č. 1935/2004 ze dne 27. října 2004 o materiálech a předmětech určených pro styk s potravinami.



WEEE (Směrnice o odpadních elektrických a elektronických zařízeních). Symbol na výrobku nebo jeho obalu znamená, že tento produkt nespadá do kategorie domácího odpadu. Aby se předešlo možnému poškození životního prostředí a lidského zdraví, oddělte tento odpad od ostatních a zlikvidujte jej v souladu s uznávanými normami.

RoHS
COMPLIANT

Produkt je v souladu se směrnicí 2011/65/EU o omezení používání určitých nebezpečných látek v elektrických a elektronických zařízeních.



- Produkt je v souladu s:
- TR CU 020/2011 «O elektromagnetické kompatibilitě technických zařízení»;
 - TR CU 004/2011 «O bezpečnosti nízkonapěťových zařízení».



Varování/Pozor.



Před použitím si přečtěte návod k použití.



Výrobce.

3

OBLAST POUŽITÍ

Mini kuchyňský robot **AGU MFP6** je určen pro domácí použití. Nepoužívejte spotřebič k jiným než níže popsaným účelům.

Spotřebič lze použít k:

- napařování;
- sterilizaci lahví a příslušenství;
- mixování a sekání.

4 KOMPLETNÍ SET



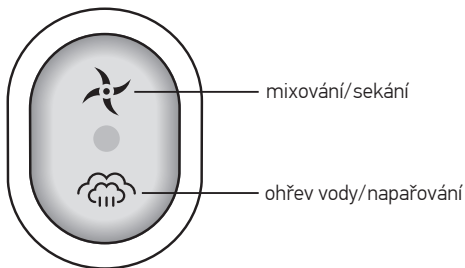
- 1 Hlavní jednotka se zásobníkem na vodu – 1 ks.
- 2 Kryt hříždle čepele – 1 ks.
- 3 Víko zásobníku na vodu – 1 ks.
- 4 Uzávěr zásobníku na vodu – 1 ks.
- 5 Napařovací koš – 1 ks.
- 6 Kryt mixovací nádoby – 1 ks.
- 7 Mixovací nádoba – 1 ks.
- 8 Sestava čepele – 1 ks.
- 9 Těsnicí kroužek nástavce čepele – 1 ks.
- 10 Nástavec čepele – 1 ks.
- 11 Špachtle – 1 ks.
- 12 Napájecí kabel – 1 ks.
- 13 Uživatelská příručka – 1 ks.

5 ZÁKLADNÍ SPECIFIKACE

Typ	Mini kuchyňský robot
Model	MFP6
Zdroj napájení	Systém střídavého proudu 220–240 V, 50 Hz
Maximální výkon ohřívače, W	400
Výkon motoru, W	120
Rozměry (d × š × v), mm	238 x 187 x 210
Váha, kg	1,7
Objem nádoby, ml	600
Objem zásobníku na vodu, ml	300
Skladovací podmínky	Od +10 °C do +30 °C s relativní vlhkostí do 65 %
Přepravní podmínky	Od –10 °C do +40 °C s relativní vlhkostí až 75 %
Provozní podmínky	Od +10 °C do +40 °C s relativní vlhkostí do 65 %
Životnost	36 měsíců

6 POPIS PŘÍSTROJE

OVLÁDACÍ TLAČÍTKA



7 BEZPEČNOSTNÍ POKYNY



POZOR

Při používání jakéhokoli elektrického zařízení musí být vždy dodržována základní bezpečnostní opatření.



Před použitím si pozorně přečtete návod k použití a uschovejte jej pro další případné použití.

- Před připojením spotřebiče k síti se ujistěte, že parametry uvedené na spotřebiči odpovídají parametrům vaší sítě.
- Tento spotřebič je určen pouze pro použití v domácnosti. Spotřebič použijte pouze pro účely popsané v uživatelské příručce. Používáním spotřebiče k jiným účelům, než jsou uvedeny v této příručce, porušujete provozní pravidla.
- Spotřebič musí být připojen pouze k uzemněným zásuvkám, aby splňoval požadavky na ochranu před úrazem elektrickým proudem.
- Nepokládejte napájecí kabel do blízkosti zdrojů tepla, plynu nebo elektrických sporáků. Dbejte na to, aby kabel nebyl pokroucený a nepřicházel do styku s ostrými předměty. Poškození kabelu může vést k poruchám, na které se nevztahuje záruka.
- Pravidelně kontrolujte, jestli není elektrický kabel poškozen.
- Nikdy spotřebič nepoužívejte, jestliže je poškozen kabel nebo zástrčka.
- Po každém použití spotřebič vypněte.

- Spotřebič ze zásuvky odpojte suchýma rukama tahem za zástrčku, nikoli tahem za kabel. Nedodržení tohoto upozornění může vést k poškození kabelu a k úrazu elektrickým proudem.
- Nikdy nezapínejte spotřebič, pokud je zásobník na vodu prázdný.
- Pokud spotřebič nepoužíváte, odpojte jej ze sítě.
- Odpojte spotřebič ze sítě dříve, než přejdete k instalaci nebo demontáži jeho jednotlivých částí.
- Před čištěním spotřebič vždy odpojte ze sítě.
- Před dalším, navazujícím použitím nechte spotřebič vychladnout přibližně 15 minut.
- Spotřebič vždy umístěte na suchý, a rovný povrch, mimo dosah dětí.
- Uchovávejte spotřebič mimo dosah dětí. Nedovolte dětem používat spotřebič jako hračku.



S čepelemi zacházejte velmi opatrně, zejména když vyprazdňujete nebo čistíte nádobu. Čepele jsou velmi ostré.



Při napařování buďte opatrní, přístroj je velmi horký.

- S nádobou vždy manipulujte uchopením za držadlo.



Dávejte pozor na horkou páru, která během vaření stoupá z nádoby a zásobníku na vodu.

- Před uskladněním zásobník na vodu vyprázdněte.
- Během provozu spotřebič nenaklánějte, nepřevracejte, ani se jej nepokoušejte vyprázdnit nebo naplnit.
- Spotřebič nerozebírejte.



Nikdy neponořujte spotřebič do vody.

- Během provozu nenechávejte spotřebič bez dozoru.
- Tento spotřebič není určen k použití osobami (včetně dětí) s fyzickými, neurologickými, či mentálními poruchami nebo s nedostatečnými zkušenostmi a znalostmi, s výjimkou případů, kdy jsou tyto osoby pod dohledem nebo jsou poučeny o používání přístroje osobou zodpovědnou za jejich bezpečnost. Je nezbytné dohlížet na děti, aby se zabránilo nesprávnému používání přístroje, jeho příslušenství a výrobního balení. Čištění a údržba nesmí být prováděna dětmi bez dozoru dospělých. Nenechávejte děti bez dozoru v blízkosti přístroje.
- Zjistíte-li na spotřebiči závady, přestaňte jej používat a kontaktujte specializované servisní středisko. Nepokoušejte se spotřebič sami opravovat. Veškeré opravy musí provádět autorizované servisní středisko. Neodborné opravy mohou mít za následek poškození zařízení, zranění a poškození majetku.

- Výrobce neodpovídá za škody a ztráty způsobené nedodržením bezpečnostních pokynů nebo v důsledku nesprávného či neúmyslného použití spotřebiče.

8 INFORMACE PŘED POUŽITÍM



Před použitím si pečlivě prostudujte tuto příručku a uschovejte ji pro další případné použití. Vyjměte spotřebič a jeho příslušenství z krabice, a odstraňte obal, propagační nálepky a štítky.



POZOR

Obalový materiál může pro děti představovat riziko nebezpečí udušením! Uchovávejte obal mimo dosah dětí.



Před prvním použitím vyčistěte zásobník na vodu, čepele, mixovací nádobu a kryty mýdlovou vodou nebo v myčce na nádobí. Otřete tělo spotřebiče vlhkým hadříkem.

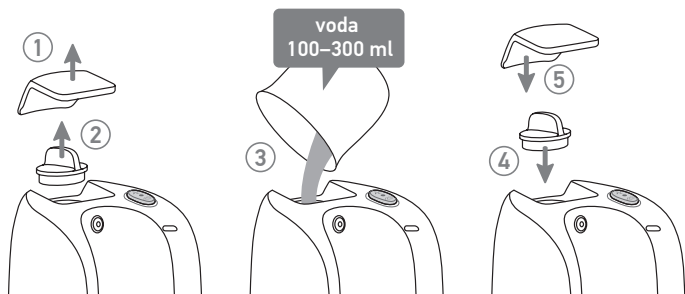


Při manipulaci s čepelemi buďte opatrní, jsou velmi ostré!

Spotřebič a jeho součásti osušte.

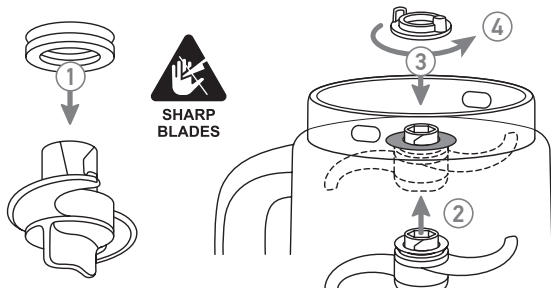
PLNĚNÍ ZÁSOBNÍKU NA VODU

- 1 Opatrně tahem sejměte víko zásobníku na vodu (3).
- 2 Vytáhněte uzávěr zásobníku na vodu (4).
- 3 Naplňte zásobník vodou.
- 4 Uzávěr vložte zpět a zásobník uzavřete.
- 5 Nasadte zpět svrchní víko.



INSTALACE A VYJMUTÍ ČEPELÍ

- 1 Otočte čepel (8) podle obrázku a namontujte těsnicí kroužek (9).



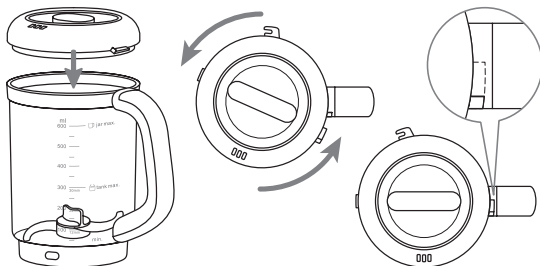
- 2 Držte nádobu (7) vzhůru nohama a vložte vřeteno čepele do otvoru uvnitř nádoby. Nasadte těsnicí kroužek na vřeteno čepele.
- 3 Umístěte nástavec čepele (10) na vřeteno čepele a podržte jej uvnitř nádoby.
- 4 Otočte nástavec čepele (10) o čtvrt otáčky proti směru hodinových ručiček, abyste zajistili čepel na svém místě.

! DŮLEŽITÉ

Zatáhněte za nástavec čepele (10) a zkontrolujte, zda je čepel správně zašroubována.


INSTALACE KRYTU MIXOVACÍ NÁDOBY

Před použitím se ujistěte, že kryt mixovací nádoby je správně namontován. Nasadte na nádobu kryt a otočte jím proti směru hodinových ručiček, aby kryt zapadl na místo.




9 PRINCIPY A POSTUPY PRÁCE

REŽIM NAPAŘOVÁNÍ

- 1 Naplňte zásobník vodou.
- 2 Jídlo nakrájejte a vložte do napařovacího koše (5).
- 3 Vložte napařovací koš do nádoby (7), namontujte kryt nádoby (6) a otočte jím proti směru hodinových ručiček.
- 4 Vložte nádobu do hlavní jednotky (1) a točte jí proti směru hodinových ručiček, dokud se nezastaví.
- 5 Stiskněte tlačítko režimu napařování .



- 6 Chcete-li ukončit napařování, zastavte ohřev vody kliknutím na tlačítko napařování. K tomu lehce stiskněte tlačítko .
- 7 Otevřete kryt nádoby a vyjměte koš pomocí špachtle (11).

Jídlo je připraveno ke konzumaci nebo k dalším úpravám.



POZOR

Čepele ponechte v mixovací nádobě za všech provozních režimů.

Doporučená doba vaření*

Druh potraviny	Potravina	Doba vaření, minut
Ovoce	Jablko	5
	Pomeranč	10
	Broskev	10
	Hruška	5
	Ananas	15
	Švestka	10
Zelenina	Chřest	10
	Brokolice	20
	Mrkev	15
	Květák	15
	Celer	15
	Cuketa	15
	Fenykl	15
	Francouzské fazole	20
	Pórek	15
	Cibule	15
	Hrách	20
	Paprika	15
	Brambory	20
	Dýně	15
	Špenát	15
	Tuřín	15
	Sladká brambora	15
	Rajče	15

Druh potraviny	Potravina	Doba vaření, minut
Maso	Kuřecí, hovězí, jehněčí, vepřové atd.	20
Ryby	Losos, mořský jazyk, treska, pstruh atd.	15

*Údaje v tabulce jsou pouze informativní.

⚠ POZNÁMKA!

Všechny potraviny by měly být nakrájeny na malé kostky a neměly by být větší než 2–3 cm.

Množství vody v zásobníku potřebné k napařování se může lišit.

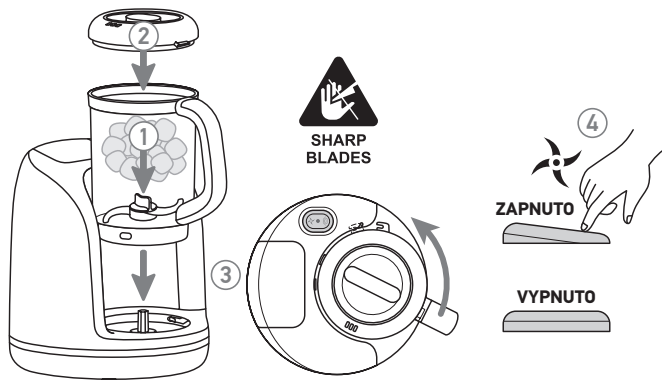
Plný zásobník postačuje k napařování po dobu 20 minut.



V případě delšího napařování, když voda v zásobníku dojde, je potřeba:

- přerušit napařování a vyčkat 5 minut;
- otevřít zásobník na vodu;
- doplnit zásobník dostatečným množstvím vody.

🌀 REŽIM MIXOVÁNÍ

- 1 Uvařené nebo čerstvé jídlo vložte přímo do mixovací nádoby.
- 2 Uzavřete kryt nádoby.



- Umístěte nádobu na podstavec a zajistěte ji.
- Tlačítko  držte stisknuté po požadovanou dobu. Chcete-li mixování zastavit, uvolněte tlačítko .



POZOR

Nepoužívejte mixér, aniž by v něm byly potraviny.

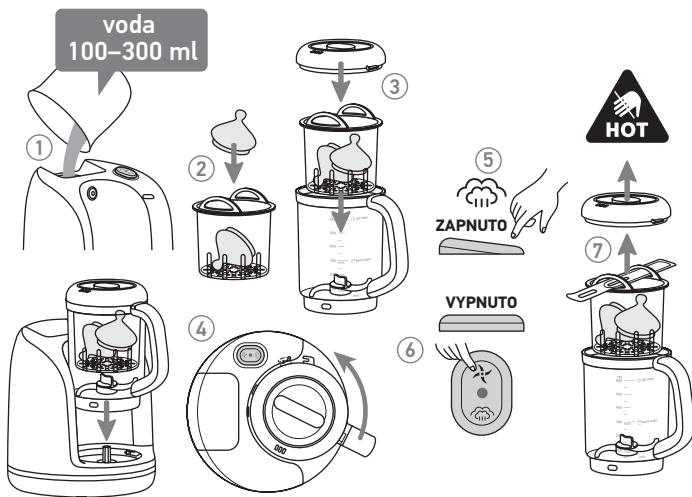
Před použitím se ujistěte, že je mixovací nádoba správně namontována*.

*Vstupní otvor mixovací nádoby a výstupní otvor páry musí být zarovnaný.




REŽIM STERILIZACE

- Naplňte zásobník vodou.
- Pedměty, které chcete sterilizovat, vložte do napařovacího koše.



- Vložte napařovací koš do nádoby, namontujte na ni kryt a otočte nádobou proti směru hodinových ručiček.
- Umístěte nádobu do hlavní jednotky a točte jí proti směru hodinových ručiček, dokud se nezastaví.

- 5 Stiskněte tlačítko napařování.
- 6 Chcete-li ukončit napařování, zastavte ohřev vody kliknutím na tlačítko napařování. K tomu lehce stiskněte tlačítko .
- 7 Sejměte kryt nádoby a pomocí špachtle vyjměte koš.

OCHRANA PROTI VARU NA PRÁZDNO

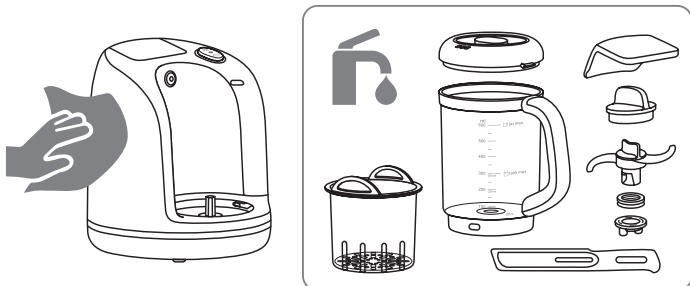
Díky ochraně proti varu na prázdko dochází k automatickému vypnutí topného tělesa, není-li voda v zásobníku na vodu. Stane-li se tak, dolijte do zásobníku vodu a spotřebič bude pokračovat v provozu.



POZOR

Kryt zásobníku na vodu sejměte opatrně, aby nedošlo k popálení párou.

10 ČIŠTĚNÍ PŘÍSTROJE



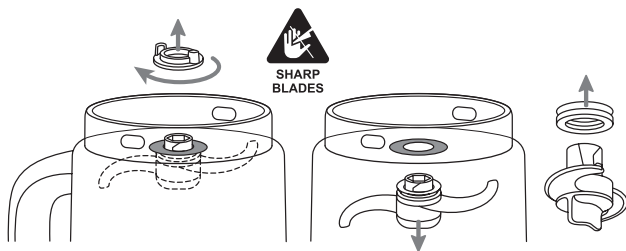
- Spotřebič vyčistěte po každém použití.
- Nikdy neponořujte hlavní jednotku do vody.
- Nepoužívejte abrazivní čisticí prostředky.
- Nikdy do spotřebiče nelijte bělicí nebo chemické sterilizační roztoky/ tablety.

ČIŠTĚNÍ PŘÍSTROJE



Spotřebič vždy nejprve odpojte z elektřiny a vyjměte mixovací nádobu.

- 1 Sejměte kryt nádoby.
- 2 Vyjměte čepele dle obrázku níže.



 Opláchněte všechny díly pod proudem teplé vody a poté je namontujte zpět.

POZOR


Po každém použití očistěte všechny části, které přišly do styku s potravinami, v horké vodě s přidavkem saponátu. Všechny části kromě hlavní jednotky lze čistit v myčce na nádobí.

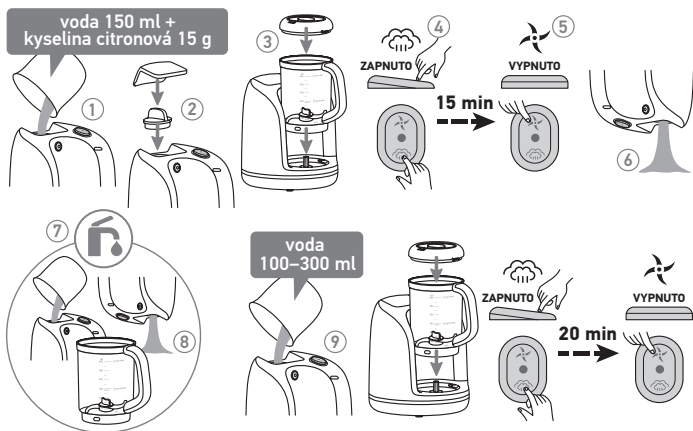
- V případě potřeby vyčistěte hlavní jednotku suchým hadříkem.
- Zkontrolujte zásobník na vodu a v případě potřeby jej vyčistěte (viz «Návod k čištění zásobníku na vodu»).
- Zkontrolujte parní výstup a v případě potřeby jej vyčistěte.
- Zásobník na vodu udržujte vždy suchý.

ODVÁPŇOVÁNÍ ZÁSOBNÍKU NA VODU

Při dlouhodobém používání spotřebiče může docházet k akumulaci vodního kamene na dně zásobníku, a proto by měl být pravidelně čistěn, (minimálně jednou za 1–4 týdny).

Instrukce:

- 1 Do zásobníku přidejte 15 g kyseliny citronové a 150 ml vody.
- 2 Uzavřete kryt zásobníku.
- 3 Uzavřete víko mixovací nádoby a vložte nádobu do spotřebiče.
- 4 Stiskněte tlačítko ohřevu vody .
- 5 Po 15 minutách režim ohřevu vody vypněte.
- 6 Po dokončení procesu vylijte veškerou tekutinu ze zásobníku.
- 7 Zásobník a mixovací nádobu několikrát propláchněte vodou.
- 8 Vylijte veškerou vodu ze zásobníku.



- 9 Před opětovným použitím spotřebiče je třeba do zásobníku nalít 100–300 ml vody a aktivovat režim ohřevu vody po dobu 20 minut, aby se odstranil zbytkový zápach.

Udržujte zásobník na vodu v suchu.

11 ŘEŠENÍ PROBLÉMŮ

Popis	Možné příčiny	Řešení
Nedochází ke spuštění režimu napařování.	V zásobníku je nedostatek vody.	Naplňte zásobník vodou.
Nedochází ke spuštění režimu mixování.	Mixovací nádoba je nesprávně namontována.	Vložte mixovací nádobu do hlavní jednotky a otáčejte jí proti směru hodinových ručiček, dokud se nezastaví. Vstupní otvor mixovací nádoby a výstupní otvor páry musí být zarovnan.
Nedochází ke spuštění režimu napařování.	Kryt mixovací nádoby je nesprávně namontován.	Nasaďte kryt na mixovací nádobu a otočte jím proti směru hodinových ručiček tak, aby kryt zapadl na místo.

12 PRAVIDLA PRO SKLADOVÁNÍ, PŘEPRUVU A PROVOZ

- Spotřebič by měl být přepravován při teplotách od $-10\text{ }^{\circ}\text{C}$ do $+40\text{ }^{\circ}\text{C}$ s relativní vlhkostí až 75 %.
- Spotřebič by měl být v provozu při teplotách od $+10\text{ }^{\circ}\text{C}$ do $+40\text{ }^{\circ}\text{C}$ s relativní vlhkostí do 65 %.
- Spotřebič by měl být uskladněn při teplotách od $+10\text{ }^{\circ}\text{C}$ do $+30\text{ }^{\circ}\text{C}$ s relativní vlhkostí do 65 %.
- Nevystavujte spotřebič teplotním šokům.



POZOR

Po přepravě nebo skladování při nízkých teplotách by měl být spotřebič před zapnutím ponechán v klidu alespoň 2 hodiny při pokojové teplotě.

13 LIKVIDACE



Tento symbol na výrobku nebo jeho obalu znamená, že tento produkt nespadá do kategorie domácího odpadu.

- Správná likvidace spotřebiče zabrání nepříznivému dopadu na životní prostředí a lidské zdraví.
- Z důvodu ochrany životního prostředí nesmí být spotřebič likvidován společně s domácím odpadem. Likvidace musí být provedena v souladu s místními předpisy.
- Spotřebič musí být likvidován v souladu se směrnicí EU 2012/19/EU WEEE (Odpadní elektrická a elektronická zařízení).

Máte-li jakékoli dotazy, obraťte se na místní veřejné služby odpovědné za likvidaci odpadu.

14 CERTIFIKACE

Mini kuchyňský robot **AGU MFP6** je v souladu se:

- Směrnicí 2014/30/EU o elektromagnetické kompatibilitě, Směrnicí 2014/35/EU o nízkonapěťovém zařízení a Směrnicí 2011/65/EU omezení používání určitých nebezpečných látek v elektrických a elektronických zařízeních;
- Nařízením Komise (EU) č. 10/2011 ze dne 14. ledna 2011 o plastových materiálech a předmětech určených pro styk s potravinami;

- Nařízením Evropského parlamentu a Rady (ES) č. 1935/2004 ze dne 27. října 2004 o materiálech a předmětech určených pro styk s potravinami;
- TR CU 020/2011 «O elektromagnetické kompatibilitě technických zařízení»;
- TR CU 004/2011 «O bezpečnosti nízkonapěťových zařízení».

15 ZÁRUKA VÝROBCE

Záruční doba tohoto produktu je 24 měsíců od data prodeje za předpokladu, že jsou přísně dodrženy všechny provozní podmínky uvedené v tomto návodu k obsluze. Záruka je platná pouze po předložení dokladu o prodeji a záručního listu vyplněného autorizovaným prodejcem.

Poprodejní a bezplatný servis údržby není poskytován v případech:

- porušení provozních pokynů;
- škod způsobených úmyslným nebo chybným jednáním spotřebitele v důsledku nesprávného zacházení nebo nedbalosti;
- důkazu o mechanickém poškození, dále prohlubní, trhlin, odštěpků atd. na krytu mini kuchyňského robota; důkazu otevření přístroje, v případě demontáže, neoprávněné opravy, vniknutí vlhkosti, vystavení agresivním látkám nebo jakéhokoli jiného neoprávněného rušení, jakož i v jiných případech, kdy spotřebitel poruší požadavky na skladování, čištění, přepravu a provoz uvedené v návodu k použití;
- vniknutí olejů, prachu, hmyzu, tekutin a jiných cizích předmětů do spotřebiče.

Následujte uvedených pokynů, abyste zajistili spolehlivý a dlouhodobý provoz spotřebiče.

V případě neobvyklého provozu spotřebiče se obraťte na svého prodejce nebo zákaznický servis.

Výrobce si vyhrazuje právo provést změny v konstrukci spotřebiče.



POZOR

Nepokoušejte se spotřebič sami opravovat – dojde tak ke ztrátě záruky. Neprovádějte úpravy na spotřebiči bez souhlasu výrobce – dojde tak ke ztrátě záruky.

Opravy a údržbu poskytuje specializovaný poprodejní servis (viz agu-baby.com).

Datum výroby  a informace o dovozcí jsou uvedeny na balení.



ZÁRUČNÍ LIST

AGU MFP6

Sériové číslo

Datum nákupu

Název prodejce

Podpis prodejce

Kompletnost sady a funkce zařízení se testují v přítomnosti kupujícího.

Jméno kupujícího

Podpis kupujícího

Razítko prodejce



POZOR!

Tato záruka je platná, pouze pokud jsou dokumenty správně vyplněny.



24 měsíců záruky

Servisní a opravárenské středisko

AGU MFP6

1 DATUM _____
DŮVOD _____

DOPORUČENÍ _____

2 DATUM _____
DŮVOD _____

DOPORUČENÍ _____

3 DATUM _____
DŮVOD _____

DOPORUČENÍ _____



Výrobce:

Montex Swiss AG, Tramstrasse 16, CH-9442,
Berneck, Švýcarsko (vyrábí se v Číně).



agu-baby.com

AGU[®] ADVANCED
GROWING
UP



AGU[®] je registrovaná ochranná známka spoločnosti Montex Swiss AG,
Tramstrasse 16, CH-9442, Berneck, Švýcarsko.