

AGU[®] ADVANCED
GROWING
UP



Giraffe

TEPLOMĚR

BEZKONTAKTNÍ
PRO DĚTI

AGU NC8

TEPLOMER

BEZKONTAKTNÝ
PRE DETI

AGU NC8



CZ

NÁVOD K POUŽITÍ
Verze 1.0

SK

NÁVOD NA POUŽITIE
Vydanie 1.0

agu-baby.com

OBSAH

1	Úvod	3
2	Seznam symbol.....	4
3	Informace před použitím	5
4	Obsah balení	5
5	Technické specifikace.....	6
6	Popis výrobku.....	7
7	Bezpečnostní pokyny	8
8	Příprava k použití	9
9	Principy a postupy provozu.....	9
10	Péče a údržba.....	12
11	Řešení problémů.....	12
12	Skladování,přeprava a provoz.....	13
13	Likvidace	14
14	Certifikace	14
15	Záruka výrobce.....	14

1 ÚVOD

Přátelé, díky, že jste si vybrali náš produkt.

Bezkontaktní teploměr pro děti **AGU NC8** má široký rozsah měření, který umožňuje přístroj použít jako teploměr pro měření teploty těla, stejně jako pro:

- měření teploty mléka v láhvi;
- měření teploty vody ve vaně při koupeli;
- měření teploty okolí.

Nejnovější technologie s použitím infračerveného senzoru umožňuje měření teploty na čele za 1 sekundu.

Jedinečný vzhled přístroje s vestavěným infračerveným snímačem poskytuje přesné a spolehlivé výsledky měření.

Bezkontaktní teploměr pro děti **AGU NC8** umožňuje snadno a jednoduše provádět měření teploty.

Teplota může být měřena i v případě spícího dítěte bez rušení.

Měření je rychlé, což je velmi výhodné při měření teploty malých dětí.

Přístroj automaticky zobrazí poslední měření po dobu 2 sekund po zapnutí.

5 pípnutí a červené podsvícení displeje LCD varuje uživatele, že teplota těla je rovna nebo vyšší než 37,5°C.



Před použitím přístroje si pozorně přečtěte návod k použití.

2 SEZNAM SYMBOLŮ

Symbolů Význam



Výrobek splňuje požadavky směrnice 93/42/EHS týkající se zdravotnického zařízení.



WEEE (směrnice o odpadních elektrických a elektronických zařízeních). Symbol na výrobku nebo na jeho obalu znamená, že tento výrobek není klasifikován jako domácí odpad. Oddělte tento odpad od ostatních typů odpadu a likvidujte ho podle schválených standardů, aby nedošlo k možnému poškození životního prostředí a lidského zdraví.



Jednotka splňuje požadavky technického předpisu celní unie 020/2011 o elektromagnetické kompatibilitě technických výrobků.



Pozor/Poznámka.



Přečtěte si prosím návod k použití.



Typ zařízení klasifikace BF.



Výrobce.



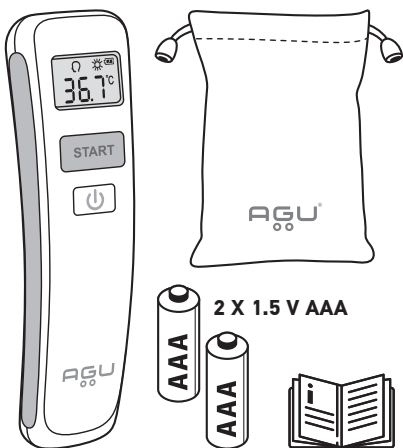
Oprávněný zástupce výrobce v Evropské unii.

3 INFORMACE PŘED POUŽITÍM

Bezkontaktní teploměr pro děti **AGU NC8** umožňuje měřit tělesnou teplotu na čele a na jakýchkoli jiných místech. Přístroj je určen pro domácí použití. Zařízení nepoužívejte k jiným účelům. Přístroj je určen k měření teploty jak u dětí, tak u dospělých.

4 OBSAH BALENÍ

- 1 Bezkontaktní teploměr pro děti **AGU NC8** – 1 ks.
- 2 AAA baterie – 2 ks.
- 3 Skladovací pouzdro – 1 ks.
- 4 Návod k použití – 1 ks.



5 TECHNICKÉ SPECIFIKACE

Typ	Infračervený digitální bezdotykový elektronický lékařský teploměr
Model	NC8
Zdroj energie	3 V (2 baterie AAA x 1.5 V)
Rozsah měření	Teplota těla 32.0°C ~ 42.5°C (89.6°F ~ 108.5°F) Povrchová teplota 2–99°C (35.6°F ~ 199.0°F)
Přesnost měření	Teplota objektu : ±0.3°C (±0.6°F): 2.0–99.9°C (35.6°F ~ 199.0°F) Teplota těla: ±0.1°C (±0.2°F): 34.0°C ~ 42.0°C (93.2°F ~ 107.6°F) Mimo rozsah : ±0.3°C (±0.5°F)
Rozměry, mm	149x36x35
Váha (bez baterií), g	Přibližně 68.5
Materiál	ABS plast
Doba měření	1 sekunda
Displej	Displej z tekutých krystalů, 4 číslice se speciálními ikonami, barevné osvětlení
Automatické vypnutí	Za 1 minutu
Provozní podmínky	16–40°C, vlhkost 15–65%
Paměť	Automatické zobrazení poslední měřené teploty

Indikace měření tělesné teploty

Teplota	Indikace
$T < 32.0^{\circ}\text{C}$ (89.6°F)	«L»
32.0°C (89.6°F) $\leq T \leq 42.5^{\circ}\text{C}$ (108.5°F)	Ukaž teplotu
$T > 42.5^{\circ}\text{C}$ (108.5°F)	«H»

Zvukové signály

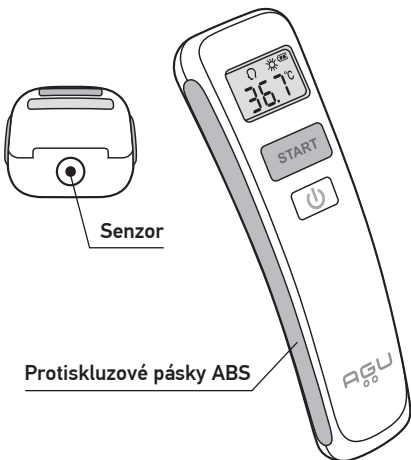
Zařízení je zapnuto a připraveno k měření	1 krátké pípnutí
---	------------------

Konec měření	5 spárovaných signálů, pokud je hodnota vyšší než 37.5°C
	2 krátké pípnutí, pokud je hodnota pod 35°C
	1 dlouhé pípnutí na konci měření
Systémová chyba nebo porucha	3 krátké pípnutí

6 POPIS VÝROBKU

Vlastnosti bezkontaktního teploměru pro děti AGU NC8:

- bezkontaktní metoda měření;
- měření teploty za 1 sekundu;
- vysoká přesnost měření;
- barevné a zvukové indikace.



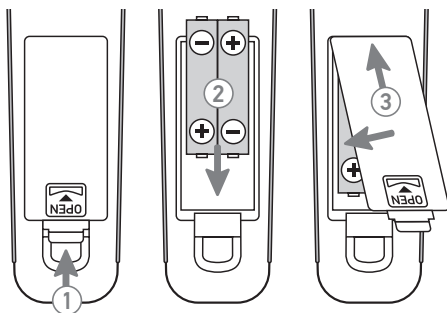
7 BEZPEČNOSTNÍ POKYNY PRO PROVOZ

Přístroj musí být používán k určenému účelu v souladu s tímto návodem.

- Jakákoliv modifikace zařízení je zakázána.
- Nevystavujte teploměr mechanickým vlivům - a nepoužívejte ho, pokud je poškozen.
- Zařízení neponořujte do vody, ani do jiných tekutin.
- Zařízení nepoužívejte v blízkosti zdrojů vysokého elektromagnetického záření, například blízko bezdrátových zdrojů nebo mobilních telefonů.
- Nedovolte dětem hrát s teploměrem.
- Nevystavujte teploměr přímému slunečnímu záření, teplu, vlhkosti ani nečistotám.
- V případě potřeby vyměňte baterie.
- Teplota prostředí v domě se může lišit v různých místnostech. Před měření teploty by uživatel i teploměr měli zůstat ve stejné místnosti s konstantními podmínkami prostředí po dobu nejméně 15 minut.
- Než začnete měřit, odstraňte veškeré nečistoty, vlasy nebo pot z měřicí oblasti.
- Neměřte teplotu během nebo přímo po kojení.
- Uživatel by neměl jíst nebo jíst bezprostředně před nebo během měření teploty.
- Nenoste teploměr v kapse, může být vystaven jiné teplotě.
- Před každým měřením se ujistěte, že čočka čidla není kontaminována. V případě kontaminace vyčistěte čočku měřicího čidla.

V počátečních stadiích onemocnění s rychlým nárůstem teploty a vysokými hodnotami může být pozorován účinek «bílé hypertermie» – stav, který lze charakterizovat zúžením cév, kdy kůže zbledne a zůstává chladná. V takových případech by se měření teploty na čele nemělo provádět, protože teplota pokožky bude nízká.

8 PŘÍPRAVA K POUŽITÍ



- 1 Otevřete kryt baterie.
- 2 Vložte baterie podle pokynů na obalu.
- 3 Zavřete kryt baterie.

9 PRINCIPY A POSTUPY PROVOZU

INDIKÁTOR BATERIE

Normální



Nízká kapacita
baterie



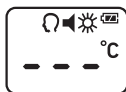
Slabá
baterie



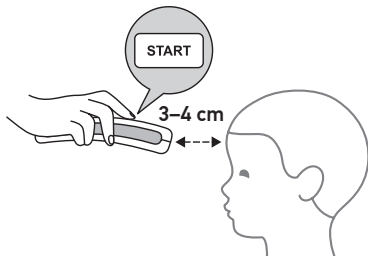
MĚŘENÍ TEPLoty TĚLA

- 1 Chcete-li měřit tělesnou teplotu, zapněte zařízení jedním stisknutím tlačítka .

- 2 Výsledek předchozího měření se zobrazí na displeji (při předchozím měření).



- Umístěte teploměr do středu čela a udržujte vzdálenost mezi senzorem a pokožkou 3–4 cm.
- Stiskněte jednou tlačítko **START** a uvolněte tlačítko.



- Na displeji přístroje se objeví výsledek měření tělesné teploty. Teploměr signalizuje dokončení měření zvukovým signálem a podsvícením displeje.




Při teplotě 37.4°C a nižší se rozsvítí sezené podsvícení.



Při teplotě 37.5°C a vyšší se rozsvítí červené podsvícení

MĚŘENÍ TEPLoty OBJEKTU

- Chcete-li měřit teplotu objektu, zapněte zařízení jedním stlačením tlačítka .
- Výsledek předchozího měření se zobrazí na displeji (při předchozím měření).
- Namiřte teploměr na měřený povrch tak, aby mezi senzorem a povrchem byla vzdálenost 3–5 cm.


- 4 Stiskněte dvakrát tlačítko **START** a uvolněte. Teploměr se přepne do režimu měření a zohlední teplotu objektu.
- 5 Na displeji přístroje se objeví výsledek měření teploty objektu. Teploměr signalizuje dokončení měření zvukovým signálem a podsvícením displeje.



ZAPNĚTE NEBO VYPNĚTE OZNAMOVÁNÍ SVĚTLA A ZVUKU


Chcete-li aktivovat upozornění na světlo a zvuk, musíte zadat režim nastavení.

Když je teploměr vypnutý, podržte tlačítko **START** po dobu 3 sekund.

Na displeji zařízení se zobrazí ikona nastavitelného parametru  a status **ON** (zvuk zapnut) nebo **OFF** (zvuk vypnut).

Stiskněte tlačítko **START** pro zapnutí nebo vypnutí zvukového upozornění.

Počkejte 3 sekundy a teploměr se přepne do režimu upozornění na světlo.

Na displeji zařízení se zobrazí ikona nastavitelného  parametru a status **ON** (světlo zapnuto) nebo **OFF** (světlo vypnuto).

Stiskněte tlačítko **START** pro zapnutí nebo vypnutí světelného upozornění.

Počkejte 4 sekundy po zvolení požadovaného režimu. Teploměr uloží parametry a automaticky se zapne. Při příštím zapnutí bude teploměr pracovat podle nastavených parametrů.

PŘEPÍNAČ MEZI MĚŘENÍM °C A °F

Měli byste vypnout teploměr, abyste přepnuli mezi režimy měření.

Poté stiskněte a podržte tlačítko **START** po dobu 8 sekund. Teploměr se zapne v režimu nastavení měřících jednotek.

Stisknutím tlačítka **START** vyberte požadovaný režim měření °C nebo °F.

Počkejte 4 sekundy po zvolení požadovaného režimu. Teploměr uloží parametry a automaticky se vypne. Při příštím zapnutí bude teploměr pracovat podle nastavených parametrů.

10 PÉČE A ÚDRŽBA



VAROVÁNÍ

Pro čištění zařízení nepoužívejte chemicky aktivní čisticí prostředky.

- 1 Zařízení vyčistěte suchým hadříkem. V případě potřeby může být látka lehce zvlhčena.
- 2 Čištění čoček by mělo být prováděno bavlněným tamponem.
- 3 Nechte přístroj vyschnout na vzduchu při pokojové teplotě.
- 4 Uchovávejte zařízení na suchém, čistém a bezprašném místě v souladu s provozními podmínkami.

11 ŘEŠENÍ PROBLÉMŮ

Popis problému	Možné důvody	Řešení
Teplotní data se nezobrazují správně	Snímač je příliš blízko nebo příliš daleko od měřeného povrchu	Vzdálenost od měřeného povrchu k senzoru by měla být 3–4 cm (pro měření tělesné teploty) a 3–5 cm (pro měření teploty objektu)

Zařízení se nezapíná	Slabá baterie	Vyměňte baterii
	Zařízení je poškozeno	Kontaktujte servisní centrum
E r L	Teplota okolí je pod +16 °C	Teplota okolí by měla být od +16 °C do +40 °C
E r H	Teplota okolí je výše +40 °C	
Chybné čtení	Čidlo IR snímače je špinavé	Očistěte čidlo podle bodu 10 tohoto návodu k obsluze

12 SKLADOVÁNÍ, DOPRAVNÍ A PROVOZNÍ PODMÍNKY

- Přístroj by měl být přepravován při -10°C až $+40^{\circ}\text{C}$ s maximální relativní vlhkostí 75% nebo méně.
- Přístroj by měl být provozován v teplotě od $+16^{\circ}\text{C}$ do $+40^{\circ}\text{C}$ s maximální relativní vlhkostí ne více než 65%.
- Přístroj by měl být skladován při teplotě od -20°C do $+50^{\circ}\text{C}$ s maximální relativní vlhkostí ne více než 80%.
- Nevystavujte přístroj náhlým teplotním výkyvům.



UPOZORNĚNÍ

Při přepravě nebo skladování při nízkých teplotách je nutné před zapnutím zařízení udržovat přístroj nejméně 2 hodiny při pokojové teplotě.

Doporučuje se vyjmout baterie, pokud se přístroj nepoužívá po dlouhou dobu.

13 LIKVIDACE



Symbol na výrobku nebo na jeho obalu znamená, že tento výrobek není klasifikován jako domácí odpad.

- Správnou likvidací produktu pomůžete předcházet možným negativním účinkům zařízení na životní prostředí a lidské zdraví.
- Pro ochranu životního prostředí by se zařízení nemělo likvidovat s domácím odpadem. Likvidace musí být provedena v souladu s místními předpisy.
- Zařízení musí být zlikvidováno v souladu se směrnicí EU WEEE (odpadní elektrické a elektronické zařízení) pro odpadní elektrická a elektronická zařízení 2012/19/EU.

Máte-li jakékoli dotazy, obraťte se prosím na místní odbor, který odpovídá za likvidaci odpadu.

14 CERTIFIKACE

Bezkontaktní teploměr pro děti **AGU NC8** vyhovuje směrnici 93/42/EHS o zdravotnických zařízeních.

15 ZÁRUKA VÝROBCE

Záruční doba tohoto výrobku je 24 měsíců od data prodeje s přísným dodržováním provozních podmínek v souladu s tímto návodem k použití. Záruka se nevztahuje na baterii. Pečlivě dodržujte pokyny, abyste zajistili spolehlivý a dlouhodobý provoz zařízení.

Pokud přístroj nepracuje podle očekávání, obraťte se na servisní středisko.

Výrobce si vyhrazuje právo provádět změny v konstrukci zařízení.

Nepokoušejte se sami opravit zařízení; bude to mít za následek ztrátu záruky.

Změny provedené na tomto teploměru bez souhlasu výrobce mají za následek ztrátu záruky.

Pro opravy a údržbu kontaktujte specializovanou prodejní službu (viz agu-baby.com).

OBSAH

1	Úvod	17
2	Zoznam symbolov.....	18
3	Informácie pred použitím	19
4	Obsah balenia	19
5	Technické špecifikácie	20
6	Popis výrobku.....	21
7	Bezpečnostné pokyny.....	22
8	Príprava na použitie.....	23
9	Princípy a postupy prevádzky.....	23
10	Starostlivosť a údržba.....	26
11	Riešenie problémov	27
12	Skladovanie, preprava a prevádzka	28
13	Likvidácia.....	28
14	Certifikácia.....	29
15	Záruka výrobcu	29

1 ÚVOD

Ďakujeme, že ste si vybrali náš produkt!

Bezkontaktný teplomer pre deti **AGU NC8** má široký rozsah merania, ktorý umožňuje prístroj použiť ako teplomer pre meranie teploty tela, rovnako ako pre:

- meranie teploty mlieka vo fľaši;
- meranie teploty vody vo vani pri kúpeli;
- meranie teploty okolia.

Najnovšia technológia s použitím infračerveného senzoru umožňuje meranie teploty na čele za 1 sekundu.

Jedinečný vzhľad prístroja so vstavaným infračerveným snímačom poskytuje presné a spoľahlivé výsledky merania.

Bezkontaktný teplomer pre deti **AGU NC8** umožňuje ľahko a jednoducho vykonávať meranie teploty.

Teplota môže byť meraná aj v prípade spiaceho dieťaťa bez rušenia.

Meranie je rýchle, čo je veľmi výhodné pri meraní teploty malým deťom.

Prístroj automaticky zobrazí posledné meranie po dobu 2 sekúnd po zapnutí.

5 pípnutí a červené podsvietenie displeja LCD varuje užívateľa, že teplota tela je rovná alebo vyššia ako 37,5°C.



Pred použitím prístroja si pozorne prečítajte návod na použitie.

2 ZOZNAM SYMBOLOV

Symbol	Význam
	Výrobok spĺňa požiadavky smernice 93/42/EHS týkajúcej sa zdravotníckeho zariadenia.
	WEEE (smernica o odpadových elektrických a elektronických zariadeniach). Symbol na výrobku alebo na jeho obale znamená, že tento výrobok nie je klasifikovaný ako domáci odpad. Oddel'te tento odpad od ostatných typov odpadu a likvidujte ho podľa schválených štandardov, aby nedošlo k možnému poškodeniu životného prostredia a ľudského zdravia.
	Jednotka spĺňa požiadavky technického predpisu colnej únie 020/2011 o elektromagnetickej kompatibilite technických výrobkov.
	Pozor/Poznámka.
	Prečítajte si prosím návod na použitie.
	Typ zariadenia klasifikácie BF.
	Výrobca.
	Oprávnený zástupca výrobcu v Európskej únii.

3 INFORMÁCIE PRED POUŽITÍM

Bezkontaktný teplomer pre deti **AGU NC8** umožňuje merať telesnú teplotu na čele a na akýchkoľvek iných miestach. Prístroj je určený pre domáce použitie. Zariadenie nepoužívajte k iným účelom. Prístroj je určený na meranie teploty ako u detí, tak u dospelých.

4 OBSAH BALENIA

- 1 Bezkontaktný teplomer pre deti **AGU NC8** – 1 ks.
- 2 AAA batérie – 2 ks.
- 3 Skladovacie puzdro – 1 ks.
- 4 Návod na použitie – 1 ks.



5 TECHNICKÉ ŠPECIFIKÁCIE

Typ	Infračervený digitálny bezdotykový elektronický lekársky teplomer
Model	NC8
Zdroj energie	3 V (2 batérie AAA x 1.5 V)
Rozsah merania	Teplota tela 32.0°C ~ 42.5°C (89.6°F ~ 108.5°F) Povrchová teplota 2~99°C (35.6°F ~ 199.0°F)
Presnosť merania	Teplota objektu: ±0.3°C (±0.6°F): 2.0~99.9°C (35.6°F ~ 199.0°F) Teplota tela: ±0.1°C (±0.2°F): 34.0°C ~ 42.0°C (93.2°F ~ 107.6°F) Mimo rozsahu: ±0.3°C (±0.5°F)
Rozmery, mm	149x36x35
Váha (bez batérií), g	Približne 68.5
Materiál	ABS plast
Doba merania, sek	Около 1
Displej	Displej z tekutých kryštálov, 4 číslice so špeciálnymi ikonami, farebné osvetlenie
Automatické vypnutie	Za 1 minútu
Prevádzkové podmienky	16~40°C, vlhkosť 15~65%
Pamäť	Automatické zobrazenie poslednej meranej teploty

Indikácie merania telesnej teploty

Teplota	Indikácia
$T < 32.0^{\circ}\text{C}$ (89.6°F)	«L»
32.0°C (89.6°F) $\leq T \leq 42.5^{\circ}\text{C}$ (108.5°F)	Ukáž teplotu
$T > 42.5^{\circ}\text{C}$ (108.5°F)	«H»

Zvukové signály

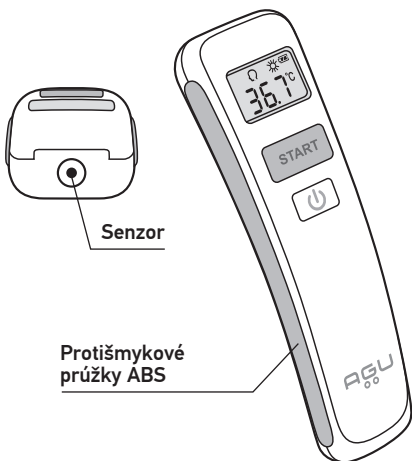
Zariadenie je zapnuté a pripravené na meranie	1 krátke pípnutie
---	-------------------

Koniec merania	5 pípnutí, pokiaľ je hodnota vyššia ako 37,5°C
	2 krátke pípnutia, pokiaľ je hodnota pod 35°C
	1 dlhé pípnutie na konci merania
Systémová chyba alebo porucha	3 krátke pípnutia

6 POPIS VÝROBKU

Vlastnosti bezkontaktného teplomeru pre deti AGU NC8:

- bezkontaktná metóda merania;
- meranie teploty za 1 sekundu;
- vysoká presnosť merania;
- farebné a zvukové indikácie.



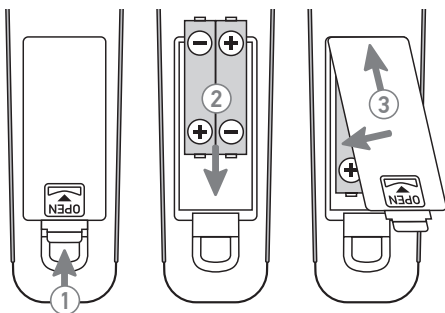
7 EZPEČNOSTNÉ POKYNY

Prístroj musí byť používaný na určený účel v súlade s týmto návodom.

- Akákoľvek modifikácia zariadenia je zakázaná.
- Nevystavujte teplomer mechanickým vplyvom – a nepoužívajte ho, pokiaľ je poškodený.
- Zariadenie neponárajte do vody, ani do iných tekutín.
- Zariadenie nepoužívajte v blízkosti zdrojov vysokého elektromagnetického žiarenia, napríklad blízko bezdrôtových zdrojov alebo mobilných telefónov.
- Nedovoľte deťom hrať sa s teplomerom.
- Nevystavujte teplomer priamemu slnečnému žiareniu, teplu, vlhkosti ani nečistotám.
- V prípade potreby vymeňte batérie.
- Teplota prostredia v dome sa môže líšiť v rôznych miestnostiach. Pred meraním teploty by užívateľ aj teplomer mali zostať v rovnakej miestnosti s konštantnými podmienkami prostredia po dobu najmenej 15 minút.
- Predtým, ako začnete merať, odstráňte všetky nečistoty, vlasy alebo pot z meracej oblasti.
- Nemerajte teplotu počas alebo priamo po dojení.
- Užívateľ by nemal jesť alebo jesť bezprostredne pred alebo počas merania teploty.
- Nenoste teplomer vo vrecku, môže byť vystavený inej teplote.
- Pred každým meraním sa uistite, že šošovka senzoru nie je kontaminovaná. V prípade kontaminácie vyčistite šošovku meracieho senzora.

V počiatočných štádiách ochorenia s rýchlym nárastom teploty a vysokými hodnotami môže byť pozorovaný účinok «bielej hypertermie» – stav, ktorý je možné charakterizovať zúžením ciev, kedy koža zbledne a zostáva chladná. V takých prípadoch by sa meranie teploty na čele nemalo vykonávať, pretože teplota pokožky bude nízka.

8 PRÍPRAVA NA POUŽITIE



- 1 Otvorte kryt batérie.
- 2 Vložte batérie podľa pokynov na obale.
- 3 Zatvorte kryt batérie.

9 PRINCÍPY A POSTUPY PREVÁDZKY

INDIKÁTOR BATÉRIE

Normálna




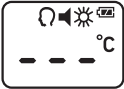
Nízka kapacita batérie

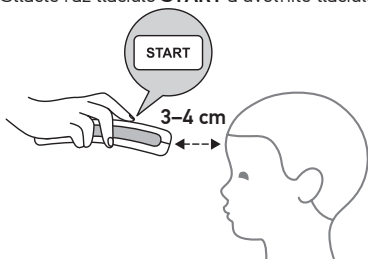


Slabá batéria



MERANIE TEPLOTY TELA

- 1 Ak chcete merať telesnú teplotu, zapnite zariadenie jedným stlačením tlačidla .
- 2 Výsledok predchádzajúceho merania sa zobrazí na displeji (pri ďalšom meraní). 
- 3 Umiestnite teplomer do stredu čela a udržiajte vzdialenosť medzi senzorom a pokožkou 3–4 cm.
- 4 Stlačte raz tlačidlo **START** a uvoľnite tlačidlo.



- 5 Na displeji prístroja sa objaví výsledok merania telesnej teploty. Teplomer signalizuje dokončenie merania zvukovým signálom a podsvietením displeja.




Pri teplote 37.4°C a nižšej sa rozsvieti zelené podsvietenie.



Pri teplote 37.5°C a vyššej sa rozsvieti červené podsvietenie.

MERANIE TEPLoty OBJEKTU


- 1 Ak chcete merať teplotu objektu, zapnite zariadenie jedným stlačením tlačidla .
- 2 Výsledok predchádzajúceho merania sa zobrazí na displeji (pri ďalšom meraní).
- 3 Namierite teplomer na meraný povrch tak, aby medzi senzorom a povrchom bola vzdialenosť 3–5 cm.
- 4 Stlačte dvakrát tlačidlo **ŠTART** a uvoľnite. Teplomer sa prepne do režimu merania a zohľadní teplotu objektu.
- 5 Na displeji prístroja sa objaví výsledok merania teploty objektu. Teplomer signalizuje dokončenie merania zvukovým signálom a podsvietením displeja.



ZAPNITE ALEBO VYPNITE OZNAMOVANIE SVETLA A ZVUKU


Ak chcete aktivovať upozornenie na svetlo a zvuk, musíte zadať režim nastavenia.

Keď je teplomer vypnutý, podržte tlačidlo **ŠTART** po dobu 3 sekúnd.

Na displeji zariadenia sa zobrazí ikona nastaviteľného parametra  a status **ON** (zvuk zapnutý) alebo **OFF** (zvuk vypnutý).

Stlačte tlačidlo **ŠTART** pre zapnutie alebo vypnutie zvukového upozornenia.

Počkajte 3 sekundy a teplomer sa prepne do režimu upozornenia na svetlo.

Na displeji zariadenia sa zobrazí ikona nastaviteľného parametra  a status **ON** (svetlo zapnuté) alebo **OFF** (svetlo vypnuté).

Stlačte tlačidlo **ŠTART** pre zapnutie alebo vypnutie svetelného upozornenia.

Počkajte 4 sekundy po zvolení požadovaného režimu. Teplomer uloží parametre a automaticky sa zapne. Pri ďalšom zapnutí bude teplomer pracovať podľa nastavených parametrov.

PREPÍNAČ MEDZI MERANÍM °C A °F

Mali by ste vypnúť teplomer, aby ste prepli medzi režimami merania.

Potom stlačte a podržte tlačidlo **ŠTART** po dobu 8 sekúnd. Teplomer vstúpi do režimu nastavenia meracích jednotiek.

Stlačením tlačidla **ŠTART** vyberte požadovaný režim merania °C alebo °F.

Počkajte 4 sekundy po zvolení požadovaného režimu. Teplomer uloží parametre a automaticky sa vypne. Pri budúcom zapnutí bude teplomer pracovať podľa nastavených parametrov.

10 STAROSTLIVOSŤ A ÚDRŽBA



VAROVANIE


Pre čistenie zariadenia nepoužívajte chemicky aktívne čistiace prostriedky.

- 1 Zariadenie vyčistite suchou handričkou. V prípade potreby môže byť látka ľahko zvlhčená.
- 2 V prípade zašpinenia infračerveného senzoru objektívu snímača teplomeru, hodnoty sa začnú okamžite meniť, pretože niektoré informácie zasahujú do merania (obvykle sú hodnoty príliš nízke). Ak chcete tento problém vyriešiť, stačí senzor otrieť mäkkou handričkou (alebo bavlneným tampónom) navlhčeným dezinfekčným roztokom. Potom je nutné otrieť objektív suchou mäkkou handričkou bez parfumácie. Po vyčistení, by povrch šošovky mal byť kryštálovo čistý. Vzhľadom k tomu, že sa povrch šošoviek

ochladí po odparení dezinfekčného roztoku, mal by byť teplomer po čistení ponechaný niekoľko minút pri izbovej teplote pred použitím.

- 3 Nechajte prístroj vyschnúť na vzduchu pri izbovej teplote.
- 4 Uchovávajte zariadenie na suchom, čistom a bezprašnom mieste v súlade s prevádzkovými podmienkami.

11 RIEŠENIE PROBLÉMOV

Popis problému	Možné dôvody	Riešenie
Teplotné údaje sa nezobrazujú správne	Snímač je príliš blízko alebo príliš ďaleko od meraného povrchu	Vzdialenosť od meraného povrchu k senzoru by mala byť 3–4 cm (pre meranie telesnej teploty) a 3–5 cm (pre meranie teploty objektu)
Zariadenie sa nezapína	Slabé batérie	Vymeňte batérie
	Zariadenie je poškodené	Kontaktujte servisné centrum
	Teplota okolia je pod +16°C	Teplota okolia by mala byť od +16°C do +40°C
	Teplota okolia je viac ako +40°C	
Chybné čítanie	Objektív IR snímača je špinavý	Očistite objektív podľa bodu 10 tohto návodu na obsluhu

12 SKLADOVANIE, PREPRAVA A PREVÁDZKA

- Prístroj by mal byť prepravovaný pri -10°C až $+40^{\circ}\text{C}$ s maximálnou relatívnou vlhkosťou 75% alebo menej.
- Prístroj by mal byť prevádzkovaný v teplote od $+16^{\circ}\text{C}$ do $+40^{\circ}\text{C}$ s maximálnou relatívnou vlhkosťou nie viac ako 65%.
- Prístroj by mal byť skladovaný pri teplote od -20°C do $+50^{\circ}\text{C}$ s maximálnou relatívnou vlhkosťou nie viac ako 80%.
- Nevystavujte prístroj náhlym teplotným výkyvom.



UPOZORNENIE

Pri preprave alebo skladovaní pri nízkych teplotách je nutné pred zapnutím zariadenia udržiavať prístroj najmenej 2 hodiny pri izbovej teplote.

Odporúča sa vybrať batérie, pokiaľ sa prístroj nepoužíva po dlhú dobu.

13 LIKVIDÁCIA



- Symbol na výrobku alebo na jeho obale znamená, že tento výrobok nie je klasifikovaný ako domáci odpad.
- Správnou likvidáciou produktu pomôžete predchádzať možným negatívnym účinkom zariadenia na životné prostredie a ľudské zdravie.
 - Pre ochranu životného prostredia by sa zariadenie nemalo likvidovať s domácim odpadom. Likvidácia musí byť vykonaná v súlade s miestnymi predpismi.
 - Zariadenie musí byť zlikvidované v súlade so smernicou EÚ WEEE (odpadové elektrické a elektronické zariadenia) pre odpadové elektrické a elektronické zariadenia 2012/19/EÚ.

Ak máte akékoľvek otázky, obráťte sa prosím na miestny odbor, ktorý zodpovedá za likvidáciu odpadu.

14 CERTIFIKÁCIA

Bezkontaktný teplomer pre deti **AGU NC8** vyhovuje smernici 93/42/EHS o zdravotníckych zariadeniach.

15 ZÁRUKA VÝROBCU

Záručná lehota tohto výrobku je 24 mesiacov od dátumu predaja s prísnyim dodržiavaním prevádzkových podmienok v súlade s týmto návodom na použitie. Záruka sa nevzťahuje na batérie. Opatrne dodržujte pokyny, aby ste zaistili spoľahlivú a dlhodobú prevádzku zariadenia.

Pokiaľ prístroj nepracuje podľa očakávaní, obráťte sa na servisné stredisko.

Výrobca si vyhradzuje právo vykonávať zmeny v konštrukcii zariadenia.

Nepokúšajte sa svojpomocne opraviť zariadenie; bude to mať za následok stratu záruky.

Zmeny vykonávané na tomto teplomere bez súhlasu výrobcu zlikvidujú záruku.

Pre opravy a údržbu kontaktujte špecializovanú predajnú službu (vid' agu-baby.com).







ZÁRUČNÍ LIST / ZÁRUČNÝ LIST

AGU NC8

Sériové číslo
Sériové číslo

Datum prodeje
Dátum predaja

Jméno prodejce
Meno predajcu

Podpis prodejce
Podpis predajcu

Úplnost sady a provoz zařízení se zkouší za přítomnosti
zákazníka.
Úplnosť sady a prevádzka zariadenia sa skúša v prítomnosti
zákazníka.

Podpis kupujícího
Podpis kupujúceho

Jméno kupujícího
Meno kupujúceho

POZOR!
Tato záruka platí,
pouze pokud
jsou doklady řádně
vyplněny.

POZOR!
Táto záruka platí,
len pokiaľ sú doklady
poriadne vyplnené.

razítko prodejce
pečiatka predajcu



24 měsíců záruka / mesiacov záruka

HLÁŠENÍ STŘEDISKO OPRAVÁRENSKÉ A SERVISNÍ PRO
HLÁŠENIE PRE OPRAVÁRENSKÉ A SERVISNÉ STREDISKO

AGU NC8

1 DATUM / DÁTUM _____
DŮVOD / DÔVOD _____

DOPORUČENÍ / ODPORÚČANIE _____

2 DATUM / DÁTUM _____
DŮVOD / DÔVOD _____

DOPORUČENÍ / ODPORÚČANIE _____

3 DATUM / DÁTUM _____
DŮVOD / DÔVOD _____

DOPORUČENÍ / ODPORÚČANIE _____



**Autorizovaný zástupce v EU/
Autorizovaný zástupca v EÚ:**

Wellkang Tech Consulting,
Suite B 29 Harley Street,
Londýn W1G 9QR, Spojené Království/
Spojené Kráľovstvo.



Výrobce/Výrobca:

Shenzhen Combei Technology Co., Ltd.
11-5B, No. 105, Huan Guan South Road,
Dahe Community, GuanLan,
Long Hua New District ShenZhen, Čína.



AGU[®] ADVANCED
GROWING
UP



AGU[®] je registrovaná ochranná známka spoločnosti Montex Swiss AG,
Tramstrasse 16, CH-9442, Berneck, Švýcarsko / Švajčiarsko